

**RADA POWIATU  
OLEŚNICKIEGO**

**Uchwała nr XVII/122/2008  
Rady Powiatu Oleśnickiego  
z dnia 26 maja 2008 r.**

**w sprawie zatwierdzenia zmian Statutu Powiatowego Zespołu Szpitali  
z siedzibą w Oleśnicy**

Na podstawie art. 12 pkt 11 ustawy z dnia 5 czerwca 1998 r. o samorządzie powiatowym (tekst jedn. Dz. U. z 2001 r., Nr 142, poz.1592 ze zm.) oraz art. 39 ust. 2 i 3 ustawy z dnia 30 sierpnia 1991 r. o zakładach opieki zdrowotnej (tekst jedn. Dz. U. z 2007 r., Nr 14, poz. 89 ze zm.) Rada Powiatu Oleśnickiego uchwala co następuje:

**§ 1**

Zatwierdza się zmiany do Statutu Powiatowego Zespołu Szpitali z siedzibą w Oleśnicy dokonane uchwałą Nr 5/2008 Rady Społecznej Powiatowego Zespołu Szpitali z siedzibą w Oleśnicy z dnia 23.04.2008 r., która stanowi załącznik do niniejszej uchwały.

**§ 2**

Uchwała wchodzi w życie z dniem podjęcia.

PRZEWODNICZĄCY  
Rady Powiatu Oleśnickiego

  
**Marian Horbacz**

# **Uchwała Nr 5 /2008r.**

## **Rady Społecznej Powiatowego Zespołu Szpitali w Oleśnicy z dnia 23.04.2008r.**

### **Uchwała w sprawie zmian Statutu Powiatowego Zespołu Szpitali w Oleśnicy**

*Na podstawie art.46 a Ustawy dnia 30 sierpnia 1991r. o zakładach opieki zdrowotnej (tekst jedn.Dz.U. z 2007r. Nr 14 , poz. 89) Rada Społeczna Powiatowego Zespołu Szpitali w Oleśnicy uchwala co następuje :*

#### **§ 1**

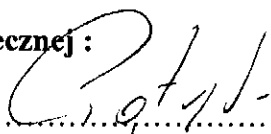
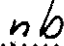



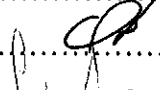
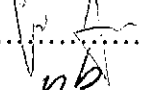
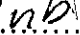
Rada Społeczna Powiatowego Zespołu Szpitali pozytywnie opiniuje rozszerzenie zakresu działalności Powiatowego Zespołu Szpitali w Oleśnicy poprzez utworzenie komórki realizującej zadania z dziedziny medycyna pracy oraz wprowadzenie w związku z tym następujących zmian w Statucie Powiatowego Zespołu Szpitali w Oleśnicy:

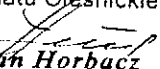
1. w § 4 dopisuje się ustęp 4 o treści:  
„udzielanie świadczeń w zakresie medycyny pracy”
2. załącznik do statutu nr 3 otrzymuje nowe brzmienie określone załącznikiem nr 1 do niniejszej uchwały.

#### **§ 2**

Uchwała wchodzi w życie z dniem podjęcia .

#### **Członkowie Rady Społecznej :**

1. Potyrała Zbigniew..... 
2. Kempa Beata..... 
3. Plaksej Kazimierz ..... 
4. Rudnicka Krystyna..... 
5. Stróżyk Andrzej..... 
6. Otwinowski Grzegorz..... 
7. Aiyegbusi Mariola..... 
8. Czajka Stanisław..... 

PRZEWODNICZĄCY  
Rady Powiatu Oleśnickiego  
  
Marian Horbacz

# STATUT

## POWIATOWEGO ZESPOŁU SZPITALI

### Rozdział 1.

#### PRZEPISY OGÓLNE

##### § 1.

Powiatowy Zespół Szpitali, zwany dalej Zespołem Szpitali, jest kontynuatorem działalności Samodzielnego Publicznego Zakładu Opieki Zdrowotnej w Sycowie oraz Szpitala im. Józefa Dietla w Oleśnicy i działa na podstawie:

- a. uchwały Rady Powiatu Oleśnickiego nr VIII/42/2003 z dnia 16 czerwca 2003 r. w sprawie utworzenia samodzielnego publicznego zakładu opieki zdrowotnej pod nazwą: „Powiatowy Zespół Szpitali”,
- b. ustawy o zakładach opieki zdrowotnej z dnia 30 sierpnia 1991 r. (Dz.U. nr 91 poz. 408 z późn. zm.) i innych obowiązujących przepisów,
- c. niniejszego Statutu,
- d. decyzji Wojewody Dolnośląskiego o rejestracji zakładu,
- e. postanowienia sądu o rejestracji w Krajowym Rejestrze Sądowym.

##### § 2.

1. Organem założycielskim Zespołu Szpitali jest Powiat Oleśnicki, jako jednostka samorządu terytorialnego.
2. Siedziba Zespołu Szpitali mieści się w Oleśnicy przy ul. Armii Krajowej 1.
3. Obszarem działania Zespołu Szpitali jest powiat oleśnicki.

### Rozdział 2.

#### CELE I ZADANIA

##### § 3.

Misją Zespołu Szpitali jest: *"Zdrowie pacjenta najwyższym celem"*

##### § 4.

Podstawowym celem Zespołu Szpitali jest postępowanie służące zachowaniu, ratowaniu, przywracaniu i poprawie stanu zdrowia przez:

1. udzielanie świadczeń zdrowotnych w zakresie:
  - a. leczenia stacjonarnego,
  - b. pomocy doraźnej,
  - c. opieki ambulatoryjnej podstawowej i specjalistycznej,
  - d. opieki długoterminowej,
2. profilaktykę zdrowotną,

3. orzekanie i opiniowanie o stanie zdrowia,
4. udzielanie świadczeń w zakresie medycyny pracy.

#### § 5.

Zadaniami Zespołu Szpitali są:

1. udzielanie świadczeń zdrowotnych i inne działania medyczne, wynikające z procesu leczenia lub przepisów odrębnych regulujących zasady ich wykonywania, w szczególności związane z:
  - a. badaniami i poradami lekarskimi,
  - b. leczeniem,
  - c. opieką położniczą w zakresie porodu, połogu i opieki nad noworodkiem,
  - d. rehabilitacją leczniczą,
  - e. pielęgnacją chorych,
  - f. pielęgnacją niepełnosprawnych i opieką nad nimi,
  - g. badaniami diagnostycznymi,
  - h. działaniami profilaktyczno - leczniczymi,
  - i. orzekaniem i opiniowaniem o stanie zdrowia,
  - j. czynnościami z zakresu zaopatrzenia w przedmioty ortopedyczne i środki pomocnicze,
  - k. opieką długoterminową stacjonarną i pielęgniarstwą poza szpitalną,
  - l. opieką nad zdrowym dzieckiem,
  - m. zapewnieniem, w ramach pomocy doraźnej, bezzwłocznych świadczeń zdrowotnych w razie wypadku, urazu, nagłego zachorowania lub pogorszenia stanu zdrowia, powodującego zagrożenie życia w miejscu wypadku lub zachorowania,
  - n. wykonywaniem transportu sanitarnego w zakresie określonym właściwymi umowami.
2. współpraca z placówkami podstawowej opieki zdrowotnej i terenowymi ośrodkami pomocy społecznej (w przypadku konieczności zapewnienia ciągłości opieki nad chorymi niepełnosprawnymi, opuszczającymi szpital lub w stanach terminalnych) w zakresie leczenia, pielęgnacji i pomocy socjalnej,
3. utylizacja odpadów medycznych.
4. wykonywanie zadań obronnych w czasie pokoju w wypadkach zaistnienia nadzwyczajnych zagrożeń i stanu kryzysowego oraz w czasie stanu zagrożenia państwa i wojny, a w szczególności:
  - a. wdrażanie rozwiązań prawnych i organizacyjnych zapewniających realizację zadań obronnych,
  - b. opracowanie i aktualizacja planów przygotowań obronnych w zakresie wyznaczonym dla służby zdrowia,
  - c. planowanie i prowadzenie szkolenia obronnego,
  - d. zapewnienie odpowiednich środków w budżecie jednostki na realizację tychże zadań,
  - e. racjonalne i właściwe gospodarowanie rezerwami i zasobami magazynów obronnych,
  - f. zapewnienie właściwej obsady stanowiska pracownika ds. obronnych.

#### § 6.

1. Zespół Szpitali udziela świadczeń zdrowotnych bezpłatnie, za częściową odpłatnością lub odpłatnie na zasadach określonych w ustawach, w przepisach odrębnych lub w umowach cywilnoprawnych.
2. Zespół Szpitali zobowiązany jest udzielić świadczeń każdej osobie znajdującej się w stanie bezpośredniego zagrożenia zdrowia lub życia.

## § 7.

1. Organizację i porządek procesu udzielania świadczeń zdrowotnych w Zespole Szpitali określa regulamin porządkowy.
2. Regulamin ustala Dyrektor Zespołu Szpitali.

## Rozdział 3.

# ORGANY ZESPOŁU SZPITALI

## § 8.

1. Organami Zespołu Szpitali są:
  - Rada Społeczna Zespołu Szpitali,
  - Dyrektor Zespołu Szpitali
2. Radę Społeczną Zespołu Szpitali powołuje i odwołuje organ założycielski.
3. Z dyrektorem organ założycielski nawiązuje stosunek pracy na podstawie powołania, umowy o pracę lub umowy cywilnoprawnej.

## § 9.

1. W skład 9 osobowej Rady Społecznej wchodzi:
  - a. Przewodniczący – przewodniczący zarządu powiatu oleśnickiego lub osoba przez niego wskazana,
  - b. Członkowie - przedstawiciel Wojewody Dolnośląskiego,
  - przedstawiciele wyłonieni przez Radę Powiatu w liczbie 7 osób
2. Rada Społeczna jest organem inicjującym i opiniodawczym organu założycielskiego oraz organem doradczym dyrektora Zespołu Szpitali.
3. W posiedzeniach Rady Społecznej uczestniczą dyrektor Zespołu Szpitali oraz przedstawiciele organizacji związkowych .
4. W posiedzeniach Rady Społecznej mają prawo uczestniczyć z głosem doradczym przedstawiciele zawodów medycznych.
5. Do zadań Rady Społecznej należy :
  - 1) przedstawienie organowi założycielskiemu wniosków i opinii w sprawach:
    - a/zmiany lub rozwiązania umowy o udzielenie publicznego zamówienia na świadczenia zdrowotne,
    - b/zbycia środka trwałego oraz zakupu lub przyjęcia darowizny nowej aparatury i sprzętu medycznego,
    - c/związanych z przekształceniem i likwidacją zakładu, rozszerzeniem lub ograniczeniem jego działalności,
    - d/przyznania dyrektorowi Zespołu Szpitali nagród,
    - e/rozwiązania stosunku pracy lub umowy cywilnoprawnej o zarządzanie Zespołem Szpitali z dyrektorem .
  - 2/przedstawianie dyrektorowi Zespołu Szpitali opinii i wniosków w sprawach ;
    - a/planu finansowego i inwestycyjnego,
    - b/rocznego sprawozdania z realizacji planu inwestycyjnego i finansowego,
    - c/zaciągnięcia kredytów bankowych lub przyjęcia dotacji,
    - d/podziału zysku.
  - 3/uchwalenie regulaminu swej działalności oraz przedkładanie regulaminu do zatwierdzenia organowi założycielskiemu,
  - 4/zatwierdzenie regulaminu porządkowego Zespołu Szpitali,
  - 5/dokonywanie okresowych analiz skarg i wniosków wnoszonych przez osoby korzystające ze świadczeń Zespołu Szpitali z wyłączeniem spraw podlegających nadzorowi medycznemu.

6. Kadencja Rady Społecznej trwa 4 lata.
7. Sposób zwoływania posiedzeń Rady Społecznej, tryb pracy i podejmowania decyzji określa regulamin Rady Społecznej.
8. Uzupełnienie składu Rady następuje w trybie przewidzianym dla jej powołania.
9. Od uchwały Rady Społecznej dyrektorowi Zespołu Szpitali przysługuje odwołanie do organu założycielskiego.

#### **§ 10.**

1. Odpowiedzialność za zarządzanie Szpitalem ponosi Dyrektor Zespołu Szpitali.
2. Dyrektor kieruje Zespołem Szpitali i reprezentuje go na zewnątrz, jest przełożonym wszystkich pracowników Zespołu Szpitali.
3. Dyrektor kieruje Zespołem Szpitali przy pomocy zastępców dyrektora, naczelniej pielęgniarki, głównego księgowego oraz kierowników działów i sekcji.

### **Rozdział 4**

## **ORGANIZACJA WEWNĘTRZNA ZESPOŁU SZPITALI**

#### **§ 11.**

1. W skład Zespołu Szpitali wchodzi w szczególności następujące jednostki organizacyjne:
  - 1) Szpital w Oleśnicy,
  - 2) Pogotowie Ratunkowe,
  - 3) Szpital w Sycowie.
2. Strukturę organizacyjną Zespołu Szpitali przedstawiają załączniki nr 1, 2, 3, 4, 5 do niniejszego statutu.
3. Zadania i organizację wewnętrzną poszczególnych jednostek wchodzących w skład Zespołu Szpitali określa Dyrektor.

### **Rozdział 5.**

## **KSZTAŁCENIE**

#### **§ 12.**

1. Zespół Szpitali prowadzi, w zakresie posiadanych możliwości, kształcenie doskonalące personel oraz szkolenia podyplomowe w podstawowych specjalnościach.
2. Zespół Szpitali uczestniczy w przygotowaniu osób do wykonywania zawodów medycznych i kształcenia osób, wykonujących zawód medyczny na zasadach określonych w odrębnych przepisach.

### **Rozdział 6.**

## **ZASADY GOSPODARKI ZESPOŁU SZPITALI**

#### **§ 13.**

Zespół Szpitali prowadzi gospodarkę finansową w formie samodzielnego zakładu, pokrywającego koszty działalności i zobowiązania z posiadanych środków i uzyskiwanych przychodów.

#### **§ 14.**

1. Zespół Szpitali gospodaruje przekazanymi w nieodpłatne użytkowanie: majątkiem i nieruchomościami oraz majątkiem własnym.
2. Zbycie, wdzierżawienie lub wynajem majątku trwałego Zespołu Szpitali do spółek lub fundacji wymaga zgody organu założycielskiego.
3. Podstawą gospodarki Zespołu Szpitali jest plan finansowy, ustalany przez dyrektora.

#### §15.

1. Zespół Szpitali może uzyskać środki finansowe :

- 1) z odpłatnych świadczeń zdrowotnych udzielanych w szczególności :
  - a) na zlecenie Narodowego Funduszu Zdrowia na podstawie zawartych umów,
  - b) na zlecenie organu założycielskiego lub innych organów uprawnionych na podstawie odrębnych przepisów,
  - c) osób objętych ubezpieczeniem innym niż ubezpieczenie społeczne,
  - d) instytucji ubezpieczeniowych,
  - e) zakładów pracy, organizacji społecznych i innych instytucji,
  - f) innych zakładów opieki zdrowotnej,
  - g) osób fizycznych nie objętych ubezpieczeniem lub za świadczenie nie przysługujące w ramach programów zdrowotnych, za realizację zadań i programów zdrowotnych.
- 2) na realizację programów zdrowotnych i programu Zintegrowane Ratownictwo Medyczne,
- 3) z wydzielonej działalności gospodarczej,
- 4) z darowizn, zapisów, spadków oraz ofiarności publicznej także pochodzenia zagranicznego .

2. Zadania , o których mowa w ust.1 pkt 1 i 2 mogą być finansowane ze środków publicznych pozostających w dyspozycji organu założycielskiego , Ministra Zdrowia, jednostek samorządu terytorialnego oraz innych podmiotów uprawnionych na podstawie odrębnych przepisów.

#### § 16.

1. Zespół Szpitali może otrzymać dotacje budżetowe na:

- a/realizację zadań w zakresie zapobiegania chorobom i urazom lub innych programów zdrowotnych oraz promocję zdrowia,
- b/pokrycie kosztów kształcenia i podnoszenia kwalifikacji osób wykonujących zawody medycznych,
- c/inwestycje,
- d/wykonanie zadań wynikających z art.67 ustawy o zakładach opieki zdrowotnej,
- e/cele szczególne, przyznawane na podstawie odrębnych przepisów.

2. Dotacje, o których mowa w ust.1 przyznawane są przez organ założycielski.

#### § 17.

1. Wartość majątku Zespołu Szpitali określają :

- 1/fundusz założycielski,
- b/fundusz zakładu.

2. Fundusz założycielski Zespołu Szpitali stanowi wartość wydzielonej Zespołowi Szpitali części mienia samorządowego.

3. Fundusz zakładu stanowi wartość majątku Zespołu Szpitali po odliczeniu funduszu założycielskiego.

#### **§ 18.**

1. Fundusz zakładu Zespołu Szpitali zwiększa się o :

1/zyski bilansowe,

2/amortyzację majątku trwałego,

3/dotacje budżetowe,

4/kwoty zwiększenia wartości majątku trwałego, będącego skutkiem ustawowego przeszacowania tego majątku.

5/środki z innych źródeł.

2.Fundusz zakładu Zespołu Szpitali zmniejsza się o :

1/straty bilansowe,

2/umorzenie majątku trwałego,

3/kwoty zmniejszenia majątku trwałego, będącego skutkiem ustawowego przeszacowania tego majątku.

#### **§ 19.**

Zespół Szpitali sam decyduje o podziale zysku.

#### **§ 20.**

Przy Zespole Szpitali mogą być utworzone fundacje działające na jego rzecz.

### **Rozdział 7.**

## **POSTANOWIENIA KOŃCOWE**

#### **§ 21.**

1.Nadzór nad Zespołem Szpitali sprawuje organ założycielski.

2.Organ założycielski dokonuje kontroli i oceny działalności Zespołu Szpitali oraz pracy jego Dyrektora.

#### **§ 22.**

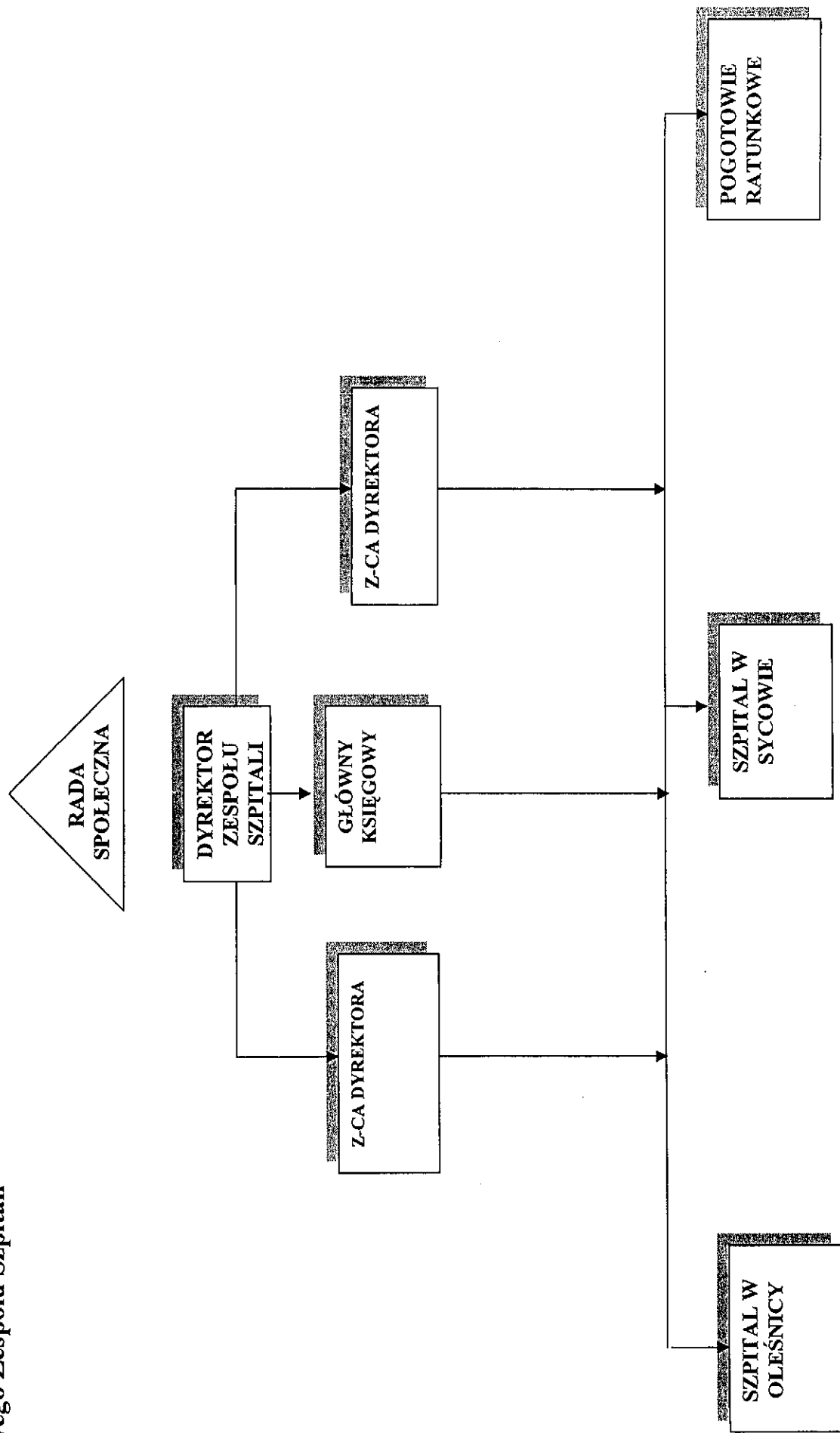
Wojewodzie przysługują uprawnienia kontrolne na zasadach określonych w ustawie o zakładach opieki zdrowotnej.

#### **§ 23.**

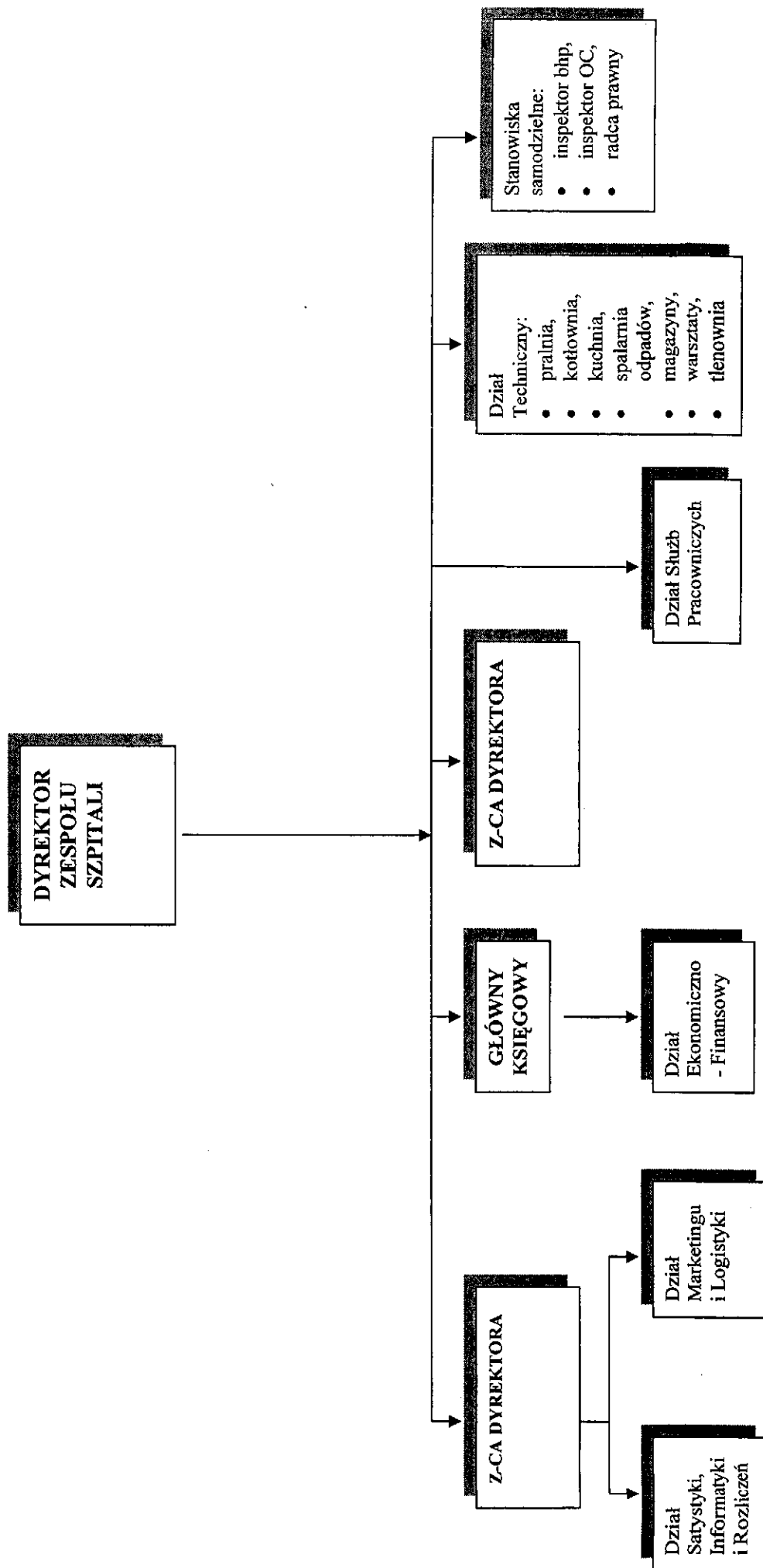
Statut wchodzi w życie po zatwierdzeniu przez organ założycielski, po dokonaniu wpisu Zespołu Szpitali do rejestru zakładów opieki zdrowotnej prowadzonego przez Wojewodę oraz rejestracji w Krajowym Rejestrze Sądowym.



# SCHEMAT ORGANIZACYJNY Powiatowego Zespołu Szpitali



# SCHEMAT ORGANIZACYJNY ADMINISTRACJI Powiatowego Zespołu Szpitali



# SZPITAL W OLEŚNICY

## PRACOWNIE DIAGNOSTYCZNE

- Centralne Laboratorium
- Pracownia konfliktu serologicznego
- Pracownia RTG
- Pracownia badań endoskopowych
- Pracownia diagnostyki kardiologicznej
- Gabinet badań USG

## ODDZIAŁY SZPITALNE

- Oddział Pediatryczny z Pododdziałem Niemowlęcy
- Oddział Chirurgii Ogólnej z Pododdziałem Chirurgii Urazowo-Ortopedycznej
- Oddział Ginekologiczno-Położniczy z Pododdziałem Patologii Ciąży
- Oddział Neonatologiczny
- Oddział Chorób Wewnętrznych z Pododdziałem Intensywnego Nadzoru Kardiologicznego
- Oddział Intensywnej Terapii
- Szpitalny Oddział Ratunkowy

## PRZYSZPITALNE PORADNIE SPECJALISTYCZNE

- Poradnia chirurgiczna urazowo - ortopedyczna
- Poradnia Kardiologiczna
- Poradnia Diabetologiczna
- Poradnia Chirurgiczna Ogólna

## AMBULATORIUM

(nocna stacjonarna pomoc lekarska)

ZBA  
RZYZJEC

APTEKA  
SZPITALNA

PRACOWNIA  
FIZJOTERAPII

STERYLIZATORNIA

PIELĘGNIARSKA  
OPIEKA  
DŁUGOTERMINOWA

MEDYCYNĄ  
PRACY

## **SZPITAL W SYCOWIE**

### **PRACOWNIE DIAGNOSTYCZNE**

- Laboratorium
- Pracownia RTG
- Pracownia badań endoskopowych
- Pracownia EKG
- Pracownia USG

### **PRZYSZPITALNE PORADNIE SPECJALISTYCZNE**

- Poradnia Rehabilitacyjna
- Poradnia Ginekologiczno-Położnicza
- Poradnia Chirurgii Ogólnej

### **ODDZIAŁY SZPITALNE**

- Oddział Pediatryczny z Pododdziałem Niemowlęcym
- Oddział Chorób Wewnętrznych z Pododdziałem Intensywnego Nadzoru Kardiologicznego
- Oddział Rehabilitacyjny
- Zakład Pielęgnacyjno - Opiekuńczy

Podstawowa opieka  
zdrowotna

IZBA  
PRZYZYJĘC

APTEKA  
SZPITALNA

STERYLIZATORNIA

PIELĘGNIARSKA  
OPIEKA  
DŁUGOTERMINOWA

