

PERN S.A.
ul. Wyszogrodzka 133, 09-410 Płock
e-mail: pern@pern.pl
tel.: +48 (24) 266 23 00
tel.: +48 (24) 266 23 03
www.pern.pl

p. Chmura

2021-09-01 w załączeniu koperta

S	FN	OR	I	R	RK	SO
OK	STAROSTWO POWIATOWE w OLEŚNICY					KD
RP	2021-08-30					SN
GK	WPEŁNĘŁO					AW
AB	31781/21 L.dz. 31781/21					KAM

PERN

Grabowno Wielkie, dnia 25 sierpnia 2021 r.

EP10BP19.063.000020.2021.0001

**Starostwo Powiatowe
w Oleśnicy
ul. Słowackiego 10
56 – 400 Oleśnica**

Szanowne Państwo

wypełniając obowiązki, spoczywające na prowadzącym zakład zwiększonego ryzyka wystąpienia poważnej awarii przemysłowej, wynikające z art: 261 ustęp 5 ustawy z dnia 27 kwietnia 2001 r., Prawo ochrony środowiska (tekst jedn. Dz. U. z 2020 r., poz. 1219), niniejszym przekazuję zaktualizowaną treść Informacji dla społeczeństwa, na temat środków bezpieczeństwa i sposobu postępowania w przypadku wystąpienia awarii przemysłowych w Bazie Paliw nr 19 w Grabownie Wielkim, będącej terenową jednostką organizacyjną PERN S.A.

Treść przedmiotowej informacji zamieszczona została na stronie internetowej zakładu, pod adresem: www.pern.pl/bezpieczenstwo, a także wywieszona w formie ogłoszenia w siedzibie zakładu. Zamieszczone na stronie i w siedzibie zakładu informacje są stale dostępne i zgodne ze stanem faktycznym.

W razie jakichkolwiek uwag bądź sugestii pracowników właściwych ds. zarządzania kryzysowego, spraw obronnych czy odpowiedzialnych za komunikację ze społeczeństwem, uprzejmie proszę o kontakt z autorem przedmiotowej informacji, Panem Markiem Kwiatkowskim – Koordynatorem Zespołu Bezpieczeństwa Pożarowego Baz Paliw, tel. 504 027 850, e-mail: Marek.Kwiatkowski@pern.pl

Proszę o podanie załączonej informacji do publicznej wiadomości, w sposób zwyczajowo przyjęty na danym terenie.

Załączniki:

1. Informacja dla społeczeństwa na temat środków bezpieczeństwa i sposobu postępowania w przypadku wystąpienia awarii przemysłowych w odniesieniu do Bazy Paliw nr 19 w Grabownie Wielkim.

Otrzymują:

1. Adresat.
2. BP nr 19 – a/a

z poważaniem
Koordynator
Bazy Paliw nr 19
w Grabownie Wielkim
Bogdan Hliwa

Zarząd Spółki

Igor Wasilewski Rafal Miland Mateusz Radecki Krzysztof Rogala Zdzisław Koper
Prezes Zarządu Wiceprezes Zarządu Wiceprezes Zarządu Wiceprezes Zarządu Członek Zarządu

Krajowy Rejestr Sądowy – Rejestr Przedsiębiorców w Sądzie Rejonowym dla Łodzi-Sródmieścia w Łodzi
XX Wydział Gospodarczy Krajowego Rejestru Sądowego Nr KRS: 0000069559 NIP: 7740003097
Wysokość kapitału zakładowego i wpłaconego 1 235 977 500,00

DANE IDENTYFIKACYJNE ZAKŁADU



Nazwa prowadzącego zakład	PERN S.A.
Adres siedziby	Wyszogrodzka 133, 09-410 Płock
Adres Biura/Centrali	ul. Stawki 2, 00-193 Warszawa
Telefony	24 266 23 00; 22 860 74 01
Fax	24 266 22 03; 22 860 74 51
Strona WWW	www.pern.pl
e-mail	pern@pern.pl
NIP	774-00-03-097
REGON	000044641

Adres zakładu:

Nazwa	Baza Paliw nr 19 w Grabownie Wielkim
Kierujący Zakładem	Koordinator Bazy Paliw
Adres	56-416 Twardogóra, pow. oleśnicki, woj. dolnośląskie
Telefony	71 315-78-44
FAX	71 315-76-24

Osoba udzielająca informacji:

Stanowisko	Rzecznik Prasowy PERN S.A.
Telefon kontaktowy	24 266 23 00 Centrala PERN

1. Potwierdzenie, że zakład podlega regulacjom prawnym i przepisom administracyjnym ustanawiającym system przeciwdziałania poważnym awariom przemysłowym

Na podstawie rozporządzenia Ministra Rozwoju z dnia 29 stycznia 2016 r., w sprawie rodzajów i ilości substancji niebezpiecznych, decydujących o zaliczeniu zakładu do zakładu o zwiększonym lub dużym ryzyku wystąpienia poważnej awarii przemysłowej (Dz. U. z 2016 r., poz. 138), po zastosowaniu zasady sumowania zgodnie z pkt. 2 załącznika do przedmiotowego rozporządzenia Baza Paliw nr 19 w Grabownie Wielkim jest zakładem o zwiększonym ryzyku wystąpienia poważnej awarii przemysłowej (ZZR). Dolnośląski Komendant Wojewódzkiej Państwowej Straży Pożarnej we Wrocławiu decyzją nr 617/11 z dnia 27 lipca 2011 r. zmienił kwalifikację Bazy Paliw nr 19 w Grabownie Wielkim z zakładu o dużym ryzyku wystąpienia poważnej awarii przemysłowej (ZDR) na zakład o zwiększonym ryzyku wystąpienia poważnej awarii przemysłowej (ZZR). Krajowe rozwiązania w zakresie przeciwdziałania poważnym awariom przemysłowym, ustanowione w ustawie Prawo ochrony środowiska, potwierdzają wdrożenie do prawodawstwa polskiego wymagań zawartych m.in. w Dyrektywie Seveso III, będącej podstawą regulacji prawnych w zakresie przeciwdziałania poważnym awariom przemysłowym. Tym samym, na prowadzącym zakład spoczywają obowiązki wynikające z ustawy Prawo ochrony środowiska, (tekst jednolity Dz. U. z 2020 r., poz. 1219) w szczególności:

- obowiązek ochrony środowiska przed awariami (art. 244 POŚ);
- zapewnienie, aby zakład był zaprojektowany, wykonany, prowadzony i likwidowany w sposób zapobiegający awariom przemysłowym i ograniczający ich skutki dla ludzi i środowiska (art. 249 POŚ);
- obowiązek zgłoszenia zakładu właściwemu organowi Państwowej Straży Pożarnej oraz przekazania do wiadomości wojewódzkiemu inspektorowi ochrony środowiska (art. 250 POŚ);
- obowiązek sporządzenia programu zapobiegania awariom, wdrażanego za pomocą systemu zarządzania bezpieczeństwem, gwarantującego odpowiedni do zagrożeń poziom ochrony ludzi i środowiska, stanowiącego element ogólnego systemu zarządzania zakładem (art. 251 POŚ),
- obowiązek opracowania i wdrożenia systemu zarządzania bezpieczeństwem, gwarantującego odpowiedni do zagrożeń poziom ochrony ludzi i środowiska, stanowiącego element ogólnego systemu zarządzania zakładem (art. 252 POŚ),

Zgodnie z intencją ustawodawcy wyżej wymienione obowiązki spoczywające na prowadzącym zakład zostały zrealizowane, zaś dokumentacja wynikająca z ustawy Prawo ochrony środowiska – przekazana Komendantowi Powiatowemu Państwowej Straży Pożarnej w Oleśnicy oraz Wojewódzkiemu Inspektorowi Ochrony Środowiska we Wrocławiu.

2. Opis działalności prowadzonej w Bazie Paliw nr 19 w Grabownie Wielkim

Przedmiotem działalności Bazy Paliw nr 19 w Grabownie Wielkim jest:

- przyjmowanie paliw dostarczanych do bazy drogą kolejową,
- przeładunek paliw z cystern kolejowych do zbiorników magazynowych za pomocą własnych urządzeń przeładunkowych,
- magazynowanie paliw płynnych w zbiornikach magazynowych,
- przeładunek paliw ze zbiorników magazynowych do cystern drogowych i kolejowych.

3. Charakterystyka składowanych substancji niebezpiecznych decydujących o zaliczeniu zakładu do zakładu o zwiększonym ryzyku z uwzględnieniem ich nazw lub kategorii oraz zagrożeń jakie powodują

Lp.	Nazwa substancji	Klasyfikacja substancji/mieszaniny i zwroty wskazujące rodzaj zagrożenia i środki ostrożności
1.	Paliwo lotnicze JET-A1	H226, H304, H315, H336, H411

Paliwo lotnicze JET-A1 jest łatwopalną cieczą (Flam. Liquid 3 H226). Dla człowieka stwarza następujące zagrożenia: działa drażniąco na skórę Skin Irrit 2 (H315), spowodowane aspiracją Asp. Tox. 1 (H304 Połknięcie i dostanie się przez drogi oddechowe może grozić śmiercią). Może wywoływać uczucie senności lub zawroty głowy (STOT Single Exp.3 H336). Jest niebezpieczny dla środowiska wodnego Aquatic Chronic 2 (H411 Działa toksycznie na organizmy wodne, powodując długotrwałe skutki). Podczas stosowania urządzeń wysokociśnieniowych może dojść do wstrzyknięcia przezskórnego. Rozlanie substancji powoduje powstawanie śliskich powierzchni. Zwroty wskazujące na środki ostrożności: P102 Chronić przed dziećmi; P210 Przechowywać z dala od źródeł ciepła, gorących powierzchni, iskrzenia, otwartego ognia i innych źródeł zapłonu, palenie wzbronione; P280 stosować rękawice ochronne/odzież ochronną/ ochronę oczu/ ochronę twarzy, P301+P310 w przypadku połknięcia natychmiast skontaktować się z ośrodkiem zatruc/ lekarzem; P331 Nie wywoływać wymiotów; P501 Zawartość/ pojemnik usuwać do miejsca składowania odpadów. NDS wielopierścieniowych węglowodorów aromatycznych (WWA) - jako suma iloczynów stężeń i współczynników rakotwórczości 9-ciu rakotwórczych WWA: 0,002 mg/m³. NDS Nafta 100 mg/m³, NDS Siarkowódór 7 mg/m³. DNEL konsument (doustnie): 19 mg/kg/24h.

Jest to bezbarwna lub jasnożółta ciecz. Jej zapach nie jest określony. Temperatura wrzenia i zakres temperatur wrzenia: 150- 290°C. Temperatura zapłonu >38°C. Gęstość względna (w 15°C): 0,775 - 0,840 g/cm³. Temperatura samozapłonu: 200°C.

4. Informacje związane z charakterem zagrożenia poważną awarią z uwzględnieniem skutków dla ludzi i środowiska

Substancje znajdujące się w Bazie Paliw nr 19 w Grabownie Wielkim stwarzają przede wszystkim zagrożenie pożarowe. Ich pary w określonych warunkach mogą tworzyć z powietrzem mieszaniny wybuchowe. W przypadku pożaru należy unikać wdychania produktów spalania, gdyż mogą stwarzać zagrożenie dla zdrowia. Szkodliwe oddziaływanie substancji możliwe jest wyłącznie podczas bezpośredniego kontaktu z nimi.

Zgodnie z przyjętą metodologią określania zagrożeń generowanych w terenowych jednostkach organizacyjnych PERN S.A., w Bazie Paliw nr 19 w Grabownie Wielkim, spośród najgroźniejszych, reprezentatywnych scenariuszy awarii wyróżnia się:

- Przepiętnienie cysterny kolejowej paliwem lotniczym,
- Przepiętnienie podziemnego zbiornika magazynowego podczas operacji napełniania,
- Rozszczelnienie rurociągu technologicznego i/lub armatury technologicznej między obiektami,
- Awaria pompy technologicznej (rozszczelnienie/uszkodzenie) w pompowni centralnej,
- Oddziaływanie od pożaru na stanowisku załadunkowo-rozładunkowym cystern kolejowych,
- Oddziaływanie od pożaru na stanowisku załadunku cystern drogowych.

We wszystkich scenariuszach strefa zagrożenia promieniowaniem cieplnym od pożaru powierzchniowego, dla wartości promieniowania na poziomie 4 kW/m^2 (wartość dla ludzi skutkuje bólem przy narażeniu dłuższym niż 20 sekund) – nie wykroczyła poza obszar bazy. Oznacza to, że strefa niebezpiecznego oddziaływania awarii możliwych do wystąpienia na terenie Bazy Paliw nr 19 w Grabownie Wielkim **nie wykracza poza jej obszar**.

Baza Paliw nr 19 w Grabownie Wielkim jest zakładem bezpiecznym - wszystkie wartości ryzyka zredukowanego znajdują się w obszarze ryzyka akceptowalnego, co wykazane zostało w Programie Zapobiegania Awariom. Najwyższy poziom ryzyka występuje w przypadku rozszczelnienia rurociągu technologicznego międzyobiektowego, dla którego wartość określona została na poziomie $4,8 \cdot 10^{-6}$ oznaczająca możliwość wystąpienia takiego zdarzenia jako „bardzo rzadko”.

Prowadzący zakład dołożył wszelkich starań, aby zakład zaliczony do kategorii zakładów zwiększonego ryzyka – tj. Baza Paliw nr 19 w Grabownie, pomimo stosunkowo dużych ilości magazynowanych paliw (substancji niebezpiecznych, w ilości przekraczającej wartości progowe dla ZZR) w jak najmniejszym stopniu wpływał na zagrożenia bezpieczeństwa właściwej miejscowo społeczności lokalnej. Przeprowadzona, gruntowna analiza zagrożeń możliwych do wystąpienia na terenie bazy oraz rozwinięte, szczegółowe analizy zdarzeń reprezentatywnych (awarii) potwierdzają, że zakład – Baza Paliw Nr 19 Grabownie Wielkim nie stanowi zagrożenia dla mieszkańców najbliższej położonych wsi tj. Grabowno Wielkie, Grabowno Małe, Strzelce, Holendry oraz Bukowinka. Scenariusze potencjalnych zdarzeń awaryjnych dowodzą, że nawet w przypadku najgroźniejszych zdarzeń (Worst Case Scenario) zasięg zagrożenia nie będzie obejmować obszarów położonych poza terenem bazy. Zastosowane rozwiązania organizacyjne i techniczne oraz systematycznie podnoszona świadomość zagrożeń wśród

pracowników zatrudnionych w bazie umożliwiła sprowadzenie ryzyka powstania poważnej awarii przemysłowej (ryzyko pierwotne) do poziomu powszechnie akceptowalnego.

Konkludując, najbliższe położone zabudowania (w tym osoby), obiekty użyteczności publicznej, inne zakłady przemysłowe, ośrodki edukacyjne (jednostki organizacyjne oświaty), ośrodki pomocy społecznej, zakłady opieki zdrowotnej oraz inne podmioty i instytucje służące społeczeństwu nie mogą zostać dotknięte skutkami takich awarii, ponieważ zagrożenie nie przeniesie się poza teren Bazy Paliw nr 19 w Grabownie Wielkim.

5. Sposoby ostrzegania społeczeństwa w przypadku wystąpienia awarii przemysłowej

Na terenie Bazy Paliw nr 19 w Grabownie Wielkim alarmowanie odbywa się przy użyciu syren alarmowych, wewnętrznej sieci łączności telefonicznej, urządzeń zapewniających łączność ze stanowiskiem kierowania właściwej miejscowo Komendanta Powiatowego Państwowej Straży Pożarnej w Oleśnicy.

*OSTRZEGANIE SPOŁECZEŃSTWA O WYSTĄPIENIU AWARII REALIZOWANE JEST POPRZEC
AKUSTYCZNY SYGNAŁ ALARMOWY TJ. MODULOWANY DŹWIĘK SYRENY W OKRESIE TRZECH MINUT.*

Ostrzeganie o zaistniałej awarii rozpoczyna się praktycznie w chwili zauważenia przez dowolnego pracownika lub inną osobę przebywającą na terenie bazy paliw lub w jej bezpośrednim sąsiedztwie sytuacji mogącej spowodować awarię (wyciek, pożar lub inne miejscowe zagrożenie) instalacji technologicznej, magazynowej lub środka transportu służącego do przewozu paliw płynnych. Ostrzeganie to w pierwszej kolejności dotyczyć będzie osób przebywających w bezpośrednim sąsiedztwie zaistniałego zdarzenia, które alarmowane będą ustnie.

Każda osoba będąca świadkiem zdarzenia powiadamia o nim Stanowisko Dyspozytorskie Bazy Paliw nr 19.



Stanowisko Dyspozytorskie

przyjmuje informacje telefoniczne pod nr: 71 315 78 44 –
czynny całą dobę

39 42 - wewnętrzny numer alarmowy, czynny całą dobę

Dodatkowo informację o zdarzeniu można przekazać na niżej wymienione numery:

- 509 661 740 (numer komórkowy kierującego zakładem);
- 71 315 78 44 wew. 39 39 (numer wewnętrzny kierującego zakładem);
- 695 905 650 (numer komórkowy Służby Ochrony Naftor, czynny całą dobę);

Pracownik Stanowiska (Dyspozytor Bazy Paliw lub osoba go zastępująca) przekazuje informację o zdarzeniu Koordynatorowi Bazy Paliw (lub osobie go zastępującej), który po jej potwierdzeniu identyfikuje rodzaj awarii, miejsce jej powstania, zasięg i kierunki rozprzestrzeniania się zagrożenia oraz potencjalne skutki awarii.

W przypadku zaistnienia pożaru, wybuchu lub wycieku albo innego zagrożenia dla osób lub środowiska alarm o zagrożeniu w Bazie Paliw nr 19 w Grabownie Wielkim ogłaszany jest przez syreny alarmowe sygnałem modulowanym trwającym 3 minuty, natomiast odwołanie alarmu – dźwiękiem ciągłym trwającym 3 minuty (dla odróżnienia od alarmu próbnego lub związanego z prowadzonymi ćwiczeniami, którego długość nie przekracza kilkunastu do kilkudziesięciu sekund).

Informacja o zdarzeniu przekazana zostanie telefonicznie do:

- Komendanta Powiatowej Państwowej Straży Pożarnej w Oleśnicy na numer **71 314 20 91 w 12** (Stanowisko Kierowania Komendanta Powiatowego PSP w Oleśnicy) lub na numer **998**;
- Dolnośląskiego Wojewódzkiego Inspektora Ochrony Środowiska na numer **71 327 30 00**.

Do uruchomienia syreny alarmowej upoważniony jest każdy pracownik zatrudniony w bazie, który zauważy awarię.

Sposób ogłoszenia alarmów przedstawia tabela poniżej.

RODZAJ ALARMU	SPOSÓB OGŁOSZENIA ALARMÓW		
	Akustyczny sygnał alarmowy	Środki masowego przekazu (sposób nie wykorzystywany w zakładzie)	Wizualny sygnał alarmowy (sposób nie wykorzystywany w zakładzie)
Ogłoszenie alarmu	Sygnał akustyczny – modulowany dźwięk syreny w okresie trzech minut	Powtarzania trzykrotnie zapowiedź słowna: Uwaga! Uwaga! Uwaga! Ogłaszam alarm (podać przyczynę, rodzaj alarmu itp.) Dla	Znak żółty w kształcie trójkąta lub w uzasadnionych przypadkach innej figury geometrycznej
Odwołanie alarmu	Sygnał akustyczny – ciągły dźwięk syreny w okresie trzech minut	Powtarzana trzykrotnie zapowiedź słowna: Uwaga! Uwaga! Uwaga! Odwołuję alarm (podać przyczynę, rodzaj alarmu itp.) Dla	

Wraz z uruchomieniem syreny alarmowej podawany jest meldunek do najbliższej jednostki ochrony przeciwpożarowej – Państwowej Straży Pożarnej **998**.

Po ogłoszeniu alarmu wszystkie osoby przebywające na terenie bazy obowiązane są podporządkować się poleceniom wydawanym przez kierującego działaniami z zakresu zwalczania pożaru i ewakuacji pracowników, a po przyjeździe zewnętrznych jednostek ochrony przeciwpożarowej - Kierującemu Działaniami Ratowniczymi.

Decyzję o ewentualnej ewakuacji okolicznych mieszkańców podejmuje właściwy terytorialnie organ administracji publicznej.

Jeśli zachodzi potrzeba komunikaty dla społeczeństwa mogą być podawane przez Państwową Straż Pożarną, policję, a także organy właściwe do spraw zarządzania kryzysowego za pośrednictwem własnych urządzeń, za pośrednictwem środków masowego przekazu lub w sposób zwyczajowo przyjęty na danym terenie.

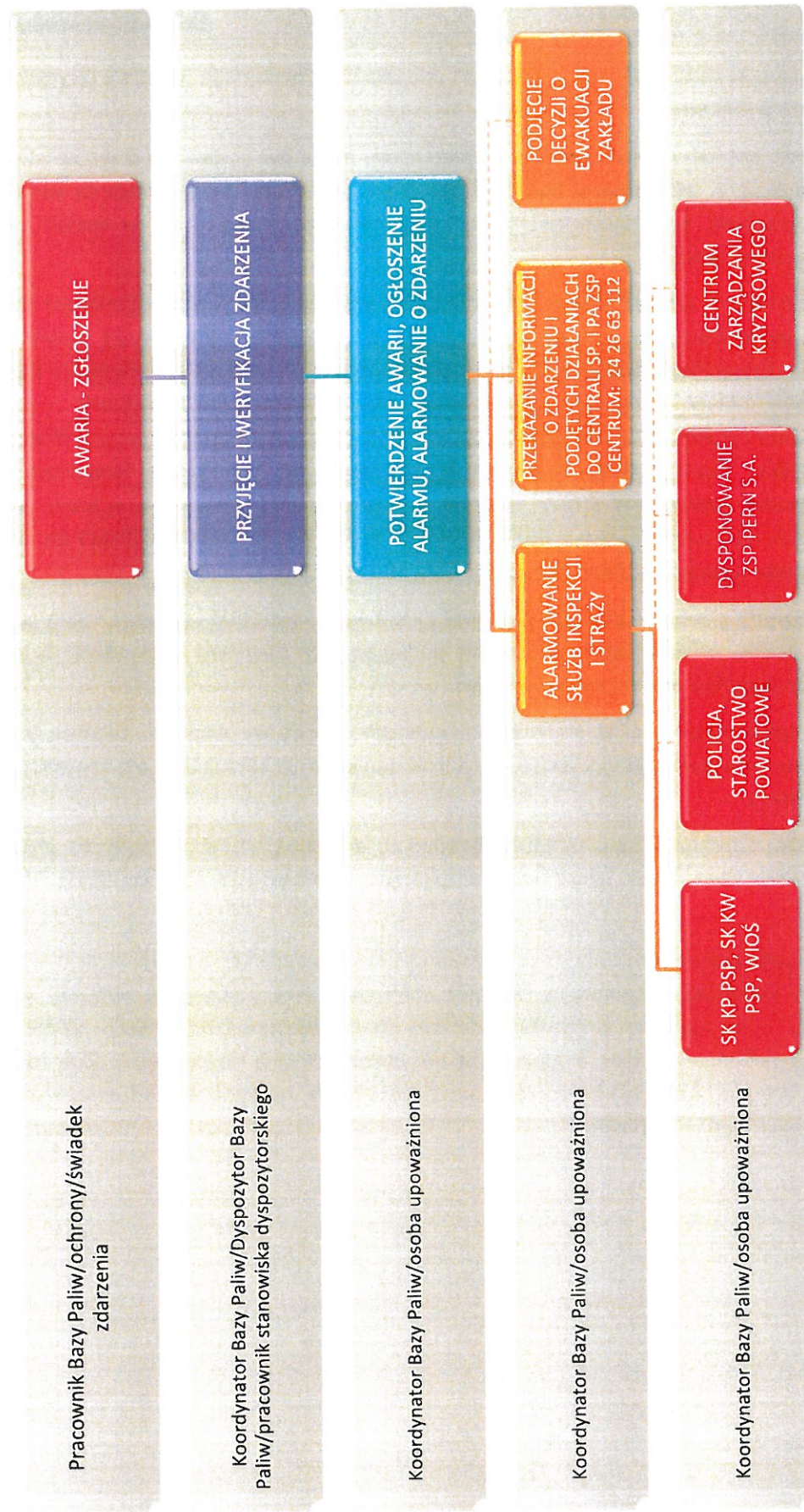
Używane na terenie zakładu sygnały alarmowe mają wyłącznie pomocniczy charakter i służą przede wszystkim poinformowaniu pracowników zakładu o zagrożeniu i konieczności ograniczenia jego skutków, a także podjęciu działań z zakresu zwalczania pożaru i ewakuacji pracowników. Każdorazowe uruchomienie syreny alarmowej w zakładzie (w cyklu trzyminutowym), związane z wystąpieniem poważnej awarii przemysłowej lub zdarzeniem o znamionach poważnej awarii przemysłowej, wiąże się z jednoczesnym przekazaniem informacji o zdarzeniu do właściwych miejscowo organów, w szczególności Państwowej Straży Pożarnej i wojewódzkiego inspektora ochrony środowiska. Uruchomienie syren alarmowych w Bazie Paliw nr 19 w Grabownie Wielkim, odbywa się niezwłocznie po wystąpieniu zagrożenia, celem ograniczenia do minimum jego skutków.

UWAGA: Syreny alarmowe podlegają również okresowym kontrolom i sprawdzeniom poprawności działania. Alarmy próbne i sprawdzające nie podlegają wcześniejszym zgłoszeniom do właściwych terytorialnie organów administracji publicznej.

Właściwe terytorialnie organy administracji publicznej mogą we własnym zakresie podejmować decyzje o wprowadzeniu lub ogłoszeniu sygnału alarmowego lub komunikatu ostrzegawczego, a także o ich odwołaniu.

W przypadku każdego alarmu należy bezwzględnie podporządkować się służbom porządkowym, w szczególności Kierującemu Działaniami Ratowniczymi z ramienia Państwowej Straży Pożarnej oraz Policji.

Poglądowy schemat alarmowania i przekazywania informacji o zdarzeniu przedstawia rysunek poniżej. Linie ciągłe oznaczają obligatoryjny przepływ informacji, linie przerywane obrazują komunikację warunkową – fakultatywny przepływ informacji (tj. w zależności od rodzaju zdarzenia i oceny kierującego zakładem). Służby, inspekcje i straże porozumiewają się pomiędzy sobą na podstawie odrębnych regulacji (telefonii komórkowej, łączności radiowej, np. kanał dowodzenia i współdziałania, grupa „ratunek” lub inny sposób).



6. Sposób postępowania ludności zamieszkującej lub przebywającej w bezpośrednim sąsiedztwie Bazy Paliw w przypadku wystąpienia awarii przemysłowej

W przypadku ogłoszenia alarmu o pożarze, wybuchu lub innym miejscowym zagrożeniu na terenie Bazy Paliw nr 19 w Grabownie Wielkim oczekuje się współpracy pomiędzy społecznością lokalną, zamieszkującą tereny wokół Bazy Paliw a organami uprawnionymi do kierowania działaniami ratowniczymi (jednostkami organizacyjnymi ochrony przeciwpożarowej) oraz policją. Organy administracji publicznej informują zagrożone osoby o wystąpieniu awarii, z uwzględnieniem poniższych informacji:

PO USŁYSZENIU SYGNAŁU O ZAGROŻENIACH

1. •Nie zbliżaj się do rejonu zagrożenia.
2. •Nie zbliżaj się do okien zwróconych w kierunku Bazy paliw.
3. •Włącz telewizor lub radioodbiornik na częstotliwość stacji lokalnej.
4. •Wysłuchaj uważnie nadawanych komunikatów (w tym przekazywanych przez ruchome środki nagłaśniające).
5. •Poinformuj sąsiadów o zagrożeniu.
6. •Postępuj zgodnie z poleceniami nadawanymi w komunikatach. Bezwzględnie wykonuj polecenia przekazywane przez lokalne władze lub służby ratownicze.
7. •Wychodząc z domu pamiętaj o zabraniu:
 - dokumentów,
 - telefonu komórkowego wraz z ładowarką,
 - leków oraz recept w przypadku chorób przewlekłych wymagających stosowania codziennego leków np.: cukrzyca, choroba niedokrwienna serca i inne,
 - przyborów toaletowych,
 - ważnych dokumentów rodzinnych np.: polisy ubezpieczeniowe, numery rachunków bankowych, adresy i telefony kontaktowe, akta notarialne, dokumenty potwierdzające tożsamość, papiery wartościowe – akcje i obligacje, książeczki szczepień, numery kart kredytowych, legitymacje ubezpieczeniowe, testamenty itp.,
 - kluczyków od pojazdów samochodowych, sejfów itp.
8. •Wychodząc z domu pamiętaj o wyłączeniu dopływu wszystkich mediów do budynku, mieszkania (gaz, prąd, woda).
9. •Wychodząc z domu pamiętaj o opuszczeniu rolet oraz jego zamknięciu.
10. •W przypadku znajdowania się w samochodzie, w strefie intensywnego zadsymienia - zamknąć okna i wyłączyć wentylację, a jeśli widoczność na to pozwala opuścić rejon zadymienia możliwie najkrótszą drogą.
11. •Udaj się w rejon zbiórki ewakuowanych, który został podany w treści komunikatu.

W PRZYPADKU INTENSYWNEGO ZADYMIENIA

- ✓ **Nie zbliżaj się do rejonu zagrożenia;**
- ✓ **Schroń się w najbliższym budynku i nie opuszczaj go do czasu otrzymania komunikatu zezwalającego na opuszczenie budynku;**
- ✓ **Przebywając na terenie otwartym:**
 - Zwróć uwagę na kierunek wiatru;
 - Opuść zagrożony teren prostopadle do kierunku wiatru;
 - Postępuj zgodnie z poleceniami zawartymi w komunikatach radiowych, telewizyjnych lub przekazywanych przez ruchome środki nagłaśniające;
 - Chroń drogi oddechowe, o ile to możliwe wykonaj filtr ochronny z dostępnych materiałów (w miarę możliwości przygotuj wilgotne tampony lub chusty na nos i usta, zwilżając je roztworem wodnym sody oczyszczonej bądź wodą);
- ✓ **Unikaj kontaktu z produktami rozkładu termicznego/dymem;**
- ✓ **Nie utrudniaj dojazdu ekipom ratowniczym do Bazy Paliw;**
- ✓ **Nie wchodzić w obszar wysokiego zadymienia;**
- ✓ **Przebywając w pomieszczeniu, domu, biurze, sklepie itd.:**
 - Zabierz do mieszkań dzieci i osoby niepełnosprawne, a zwierzęta gospodarcze zamknij w ich pomieszczeniach;
 - Zawiadom sąsiadów o zdarzeniu; w razie potrzeby zaopiekuj się osobami postronnymi;
 - Zaopiekuj się osobami niepełnosprawnymi i starszymi oraz niepełnoletnimi;
 - Włącz telewizor lub radioodbiornik na częstotliwość stacji lokalnej;
 - Wysłuchaj nadawanych komunikatów i zasad postępowania w zaistniałej sytuacji;
 - Bezwzględnie wykonaj przekazywane polecenia wydawane przez lokalne władze lub służby ratownicze;
 - Wygaś i nie używaj otwartych źródeł ognia (junkersy, piece, papierosy itp.);
 - Pozamykaj drzwi i okna oraz uszczelnij otwory okienne i wentylacyjne oraz drzwi mokrym papierem, tkaniną lub taśmą klejącą, izolacyjną);
 - Przygotuj środki ochrony dróg oddechowych, wykonaj filtr ochronny z dostępnych materiałów (zwilżona w wodzie lub w wodnym roztworze sody oczyszczonej chusteczka, tampon, ręcznik, szalik itp.) oraz założyć je jak zajdzie potrzeba;
 - Przygotuj się do ewentualnej ewakuacji (przygotować niezbędny bagaż, zapas żywności, leki, dokumenty osobiste, latarkę itp.);
 - Zabezpiecz produkty żywnościowe i przygotuj zapas wody;
 - Po ogłoszeniu komunikatu o ewakuacji wyłącz wszystkie urządzenia elektryczne, zabierz przygotowany bagaż, zamknij mieszkanie i udaj się we wskazane miejsce;
- ✓ **Zachowaj spokój i oddal się od miejsca zadymienia możliwie najkrótszą drogą;**
- ✓ **Stosuj się do poleceń prowadzących działania ratowniczo-gaśnicze i porządkowe;**
- ✓ **Udziel informacji kierującemu działaniami ewakuacyjnymi o osobach wymagających pomocy przy ewakuacji.**

WYKAZ TELEFONÓW ALARMOWYCH

CENTRUM POWIADAMIANIA RATUNKOWEGO	112
PAŃSTWOWE RATOWNICTWO MEDYCZNE „POGOTOWIE RATUNKOWE”	999
PAŃSTWOWA STRAŻ POŻARNA	998
POLICJA	997
POGOTOWIE WODOCIĄGOWE	994
POGOTOWIE GAZOWE	992
POGOTOWIE ENERGETYCZNE	991

7. Potwierdzenie, że prowadzący zakład podjął odpowiednie działania w zakresie przygotowania zakładu do współpracy ze służbami odpowiedzialnymi za bezpieczeństwo i reagowania na wypadek zagrożeń

Produkcja, przetwarzanie, transport lub magazynowanie niebezpiecznych (łatwopalnych, wybuchowych, toksycznych, niebezpiecznych dla środowiska) substancji chemicznych w dużych ilościach stwarza potencjalne zagrożenie związane z ich uwolnieniem do otoczenia w sposób niekontrolowany. Zdarzenia takie można przewidzieć teoretycznie, oszacować prawdopodobieństwo ich zajścia, ale nie można ściśle określić miejsca i czasu ich wystąpienia, jak również dokładnie oznaczyć zasięgu oddziaływania i skali ryzyka dla ludzi i środowiska. W ustawie z dnia 27 kwietnia 2001 r. - Prawo ochrony środowiska (tekst jedn. Dz. U. z 2020 r., poz. 1219) sytuację taką określa się mianem poważnej awarii i rozumie się przez nią zdarzenie, w szczególności emisję, pożar lub eksplozję, powstałe w trakcie procesu przemysłowego, magazynowania lub transportu, w których występuje jedna lub więcej niebezpiecznych substancji, prowadzące do natychmiastowego powstania zagrożenia życia lub zdrowia ludzi lub środowiska lub powstania takiego zagrożenia z opóźnieniem. Artykuł 249 cytowanej ustawy nakłada na prowadzącego zakład, stwarzający możliwość wystąpienia poważnej awarii - obowiązek zapewnienia, aby zakład ten był zaprojektowany, wykonany, prowadzony i likwidowany w sposób zapobiegający awariom przemysłowym i ograniczający ich skutki dla ludzi oraz środowiska.

Baza Paliw nr 19 w Grabownie Wielkim, ze względu na ilości substancji niebezpiecznych (palnych) magazynowanych na jej terenie, zgodnie z rozporządzeniem ministra Rozwoju z dnia 29 stycznia 2016 roku, w sprawie rodzajów i ilości substancji niebezpiecznych, decydujących o zaliczeniu zakładu do zakładu o zwiększonym lub dużym ryzyku wystąpienia poważnej awarii przemysłowej (Dz. U. z 2016 r., poz. 138) została zaklasyfikowana do zakładów o zwiększonym ryzyku. Tym samym prowadzący zakład, w myśl ustawy Prawo ochrony środowiska zobowiązany, jest m.in. do podjęcia odpowiednich przygotowań w zakładzie, w tym również w porozumieniu ze służbami ratowniczymi, które cyklicznie kontrolują takie zakłady, w celu zapobiegania powstawaniu awarii, zaś w przypadku ich wystąpienia – opanowania zdarzenia oraz zminimalizowania jej skutków.

8. Odniesienie do zewnętrznego planu operacyjno-ratowniczego

Baza Paliw nr 19 w Grabownie Wielkim przekazała Komendantowi Powiatowemu Państwowej Straży Pożarnej w Oleśnicy informacje niezbędne do opracowania zewnętrznego planu operacyjno-ratowniczego zgodnie z wymaganiami art. 261 ustawy Prawo ochrony środowiska. Opracowanie zewnętrznego planu operacyjno-ratowniczego, leży w gestii Komendy Wojewódzkiej PSP (art. 265 POŚ), przy czym, Komendant Wojewódzki PSP ma prawo odstąpić od jego przygotowania, jeśli z informacji dostarczonych przez prowadzącego zakład wynika, w sposób niebudzący wątpliwości, że nie występuje ryzyko rozprzestrzeniania się skutków awarii poza zakład (art. 266 POŚ).

9. Szczegółowe informacje dotyczące miejsca uzyskania dodatkowych informacji związanych z Bazą Paliw nr 19 w Grabownie Wielkim, z zastrzeżeniem wymogów dotyczących poufnych informacji ustalonych w przepisach krajowych

Dodatkowe informacje dotyczące Bazy Paliw nr 19 w Grabownie Wielkim, w zakresie nieobjętym tajemnicą handlową i/lub tajemnicą przedsiębiorstwa, można uzyskać kierując pisemny wniosek na adres:

PERN S.A.
ul. Wyszogrodzka 133
09-410 Płock

Informacje związane z:

- zatwierdzonymi raportami o bezpieczeństwie lub ich zmianami;
- przyjętymi zewnętrznymi planami operacyjno-ratowniczymi;
- przedłożonymi zgłoszeniami zakładów;
- pozytywnie zatwierdzonymi programami zapobiegania poważnym awariom;
- kontrolami planowanymi w terenie;
- możliwością udziału społeczeństwa w postępowaniu, którego przedmiotem jest sporządzenie zewnętrznego planu operacyjno-ratowniczego (na 30 dni przed jego przyjęciem);
- instrukcjami o postępowaniu mieszkańców na wypadek wystąpienia awarii;
- corocznie aktualizowanym wykazem substancji niebezpiecznych znajdujących się w zakładach o dużym ryzyku;
- odstąpieniem od sporządzenia zewnętrznego planu operacyjno-ratowniczego

podawane są również przez Komendanta Wojewódzkiego Państwowej Straży Pożarnej (na mocy art. 267 POŚ).